

الجيل الأخضر  
GÉNÉRATION GREEN  
2020 - 2030

المملكة المغربية  
الجمهورية المغربية  
ROYAUME DU MAROC



وزارة الفلاحة والصيد البحري  
والتنمية القروية والمياه والغابات  
ⵜⴰⴳⴷⴰⵢⵜ ⵜⴰⴷⵓⵔⵜ ⵜⴰⴳⴷⴰⵢⵜ ⵜⴰⴷⵓⵔⵜ  
ⵜⴰⴳⴷⴰⵢⵜ ⵜⴰⴷⵓⵔⵜ ⵜⴰⴳⴷⴰⵢⵜ ⵜⴰⴷⵓⵔⵜ  
Ministère de l'Agriculture, de la Pêche Maritime,  
du Développement Rural et des Eaux et Forêts



وكالة التنمية الفلاحية  
ⵜⴰⴳⴷⴰⵢⵜ ⵜⴰⴷⵓⵔⵜ ⵜⴰⴳⴷⴰⵢⵜ  
AGENCE POUR LE DÉVELOPPEMENT AGRICOLE

# دليل الفلاح المجتهد

التجميع الفلاحي  
«الجيل الجديد»

نسخة 2024



# دليل الفلاح المجهز



# فهرس

تقديم

01 مفهوم التجميع الفلاحي

02 مزايا التجميع الفلاحي

03 خطوات الانخراط في مشروع للتجميع الفلاحي

04 دعم الدولة لمشاريع التجميع الفلاحي

05 النظام التحفيزي المقدم لمشاريع التجميع الفلاحي في إطار صندوق التنمية الفلاحية

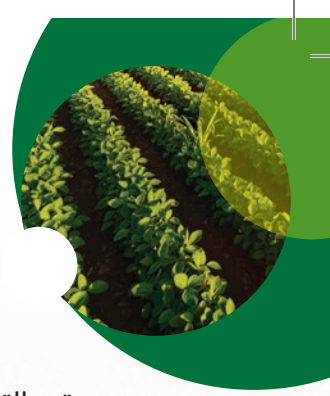






# تقديم





يعتبر التجميع الفلاحي إحدى ركائز الفلاحة الوطنية، حيث يمكن هذا النموذج المبتكر في إطار مخطط المغرب الأخضر، من تنظيم الفلاحين الصغار حول فاعلين خواص أو تنظيمات مهنية ذات قدرات تدبيرية كافية، عبر تفادي العوائق المرتبطة بالهياكل العقارية فضلا عن تمكين الفلاحين المجمعين من الاستفادة من تقنيات الإنتاج الحديثة والتمويل وكذا الولوج إلى الأسواق الداخلية والخارجية. كما أن هذا النموذج التنظيمي يمكن المجمعين من التمويل المنتظم لوحدة التثمين بمنتوجات ذات جودة عالية ومضمونة المسار في إطار شراكة فائز- فائز بين سافلة وعالية الإنتاج، على أساس عقدة شراكة تحدد بشكل واضح التزامات الطرفين وذلك في إطار مشاريع محددة للتجميع الفلاحي.

وقد أظهرت النماذج الناجحة على المستوى الوطني وكذا تجارب عدة دول رائدة، بجلء الغاية من هذا الاختيار الاستراتيجي. حيث سهرت الدولة منذ انطلاق مخطط المغرب الأخضر على خلق الشروط القانونية والتحفيزية والمؤسسية من أجل تنمية مشاريع التجميع الفلاحي مع ضمان التحسين المستمر لهذه الشروط وذلك اعتمادا على التجارب الميدانية.

وفي إطار الاستراتيجية الجديدة «الجيل الأخضر» سيتم تعزيز التجميع الفلاحي من أجل التصدي للتحديات الجديدة المتعلقة بتسويق وتثمين الانتاج الفلاحي والتي لا يمكن تجاوزها دون اندماج مختلف حلقات سلاسل القيم.

وتعزز الإستراتيجية الجديدة «الجيل الأخضر» التي تهدف في محورها الأول المتعلق بإعطاء الأولوية للعنصر البشري، إطلاق جيل جديد من التنظيمات الفلاحية وذلك من خلال اعتماد نماذج تنظيمية جديدة وتعاونيات فلاحية وتجميع فلاحى يجمع بين القيمة الاقتصادية والاجتماعية.



## تقديم

وفي هذا الصدد سيتم إطلاق جيل جديد من مشاريع مبتكرة للتجميع الفلاحي التي ستلعب دور المحاور الجهوية والوطنية لنقل التقنيات الجديدة إلى الفلاحين ولا سيما فيما يخص الزراعة الرقمية والتي تأخذ بعين الاعتبار، قبل وخلال إنجازها، خصوصيات مختلف السلاسل والمناطق.

### مشاريع التجميع الفلاحي من الجيل الجديد هي:

- مشاريع تأخذ بعين الاعتبار خصوصيات مختلف الجهات والسلاسل.
- مشاريع سيتم التركيز فيها بشكل خاص على دمج الشباب والنساء على مستوى عالية وسافلة الإنتاج.
- أبطال للتجميع الذين سيلعبون دور القاطرة للتنمية والتنظيم على المستوى المحلي والإقليمي.
- مشاريع مبتكرة تلعب دور المحاور الجهوية والوطنية لتلقين التقنيات الجديدة للفلاحين، خاصة فيما يتعلق بالزراعة الرقمية.
- مشاريع تجذب استثمارات هامة بعالية الإنتاج وتخلق مناصب شغل مستدامة.

يهدف هذا الكتيب إلى توضيح المفاهيم المرتبطة بالتجميع الفلاحي وكذا التدابير المتخذة من طرف الدولة لتطوير هذا النوع من التنظيم.





A decorative graphic in the top right corner featuring a dark green thick circular border. Inside this border, there are two overlapping circles: a yellow one on the right and a brown one on the left containing a close-up image of a wheat stalk. The number '01' is written in a white, thin-outlined font across the center of these circles. A thin green line starts from the top left, curves around the graphic, and ends at a small green dot in the bottom right.

01

# مفهوم التجميع الفلاحي

# مفهوم التجميع الفلاحي

## تعريف

01

يعرف القانون رقم 04-12 المتعلق بالتجميع الفلاحي مجموعة من المفاهيم الخاصة بالتجميع الفلاحي كما يلي :

### مشروع التجميع الفلاحي



كل مشروع فلاحي يضم ، لمدة محددة، مجمّعين و مجمّع من أجل تنمية حلقة أو مجموعة حلقات من سلسلة إنتاجية نباتية و/أو حيوانية، و يتعلق بإنتاج و/أو توضيب و/أو تلفيف و/أو تخزين و/أو تحويل و/أو تسويق المنتجات الخاصة بهذه السلسلة.

### التجميع الفلاحي



شكل من أشكال التنظيم المبني على التجمع الإرادي للفلاحين الذين يسمون «مجمّعين» من طرف «مجمّع» حول مشروع للتجميع الفلاحي.





# مفهوم التجميع الفلاحي

## تعريف

### المجمّع



كل شخص ذاتي أو معنوي خاضع للقانون الخاص أو العام بما في ذلك التعاونيات والجمعيات أو المجموعات ذات النفع الاقتصادي، مجمّع لعدد من المجمعّين وذلك لإنجاز مشروع للتجميع الفلاحي.

### المجمّع



كل فلاح، شخص ذاتي أو معنوي خاضع للقانون الخاص أو العام بما في ذلك التعاونيات و الجمعيات والمجموعات ذات النفع الاقتصادي، مجمّع من طرف مجمّع لإنجاز مشروع للتجميع الفلاحي.

### عقد التجميع الفلاحي



كل عقد مبرم من طرف مجمّع ومجمعّين من أجل إنجاز مشروع للتجميع الفلاحي.

# مفهوم التجميع الفلاحي

## أهداف التجميع الفلاحي

01

يعرف القانون رقم 04-12 التجميع الفلاحي كشكل من أشكال التنظيم المبني على التجمع الإرادي للفلاحين الذين يسمون «مجمّعين» من طرف «مجمّع» من أجل إنجاز مشروع للتجميع الفلاحي وذلك من أجل بلوغ أحد أو مجموعة من الأهداف التالية :



● تنظيم الإنتاج الفلاحي وخصوصا عن طريق التأطير التقني للفلاحين،  
وتشارك وسائل الإنتاج والحصول على مدخلات الإنتاج؛

● تسهيل الولوج إلى التمويل و/أو أنظمة التأمين؛

● تسهيل وتحسين فعالية تسويق المنتجات الفلاحية؛

● تحسين ظروف تسويق المنتجات الفلاحية.











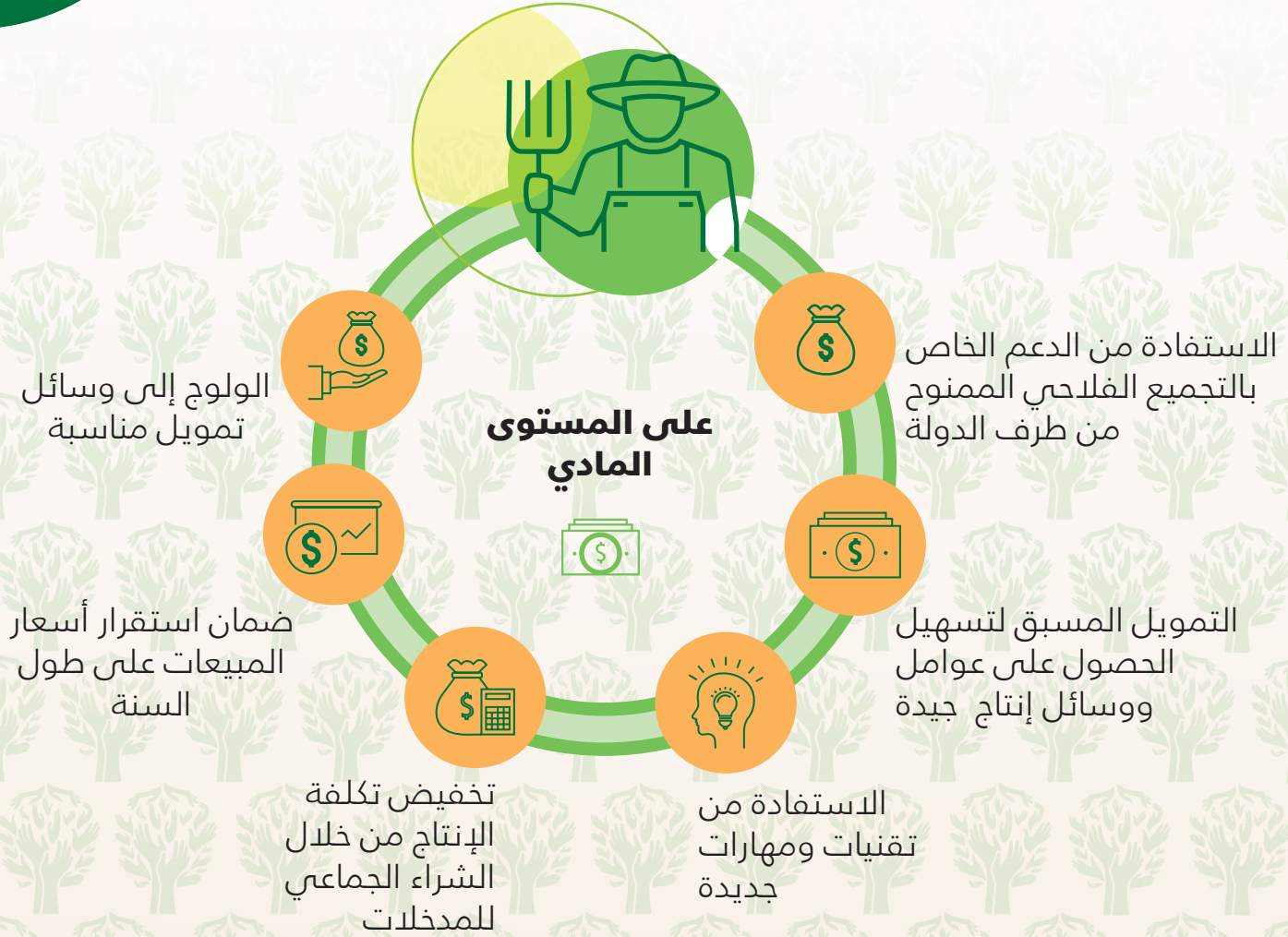
# مزايا التجميع الفلاحي



## مزايا التجميع الفلاحي للمجمّع



## مزايا التجميع الفلاحي للمجمّع







03

# خطوات الانخراط في مشروع للتجميع الفلاحي

## خطوات الانخراط في مشروع للتجميع الفلاحي

يمكن لكل منتج الانخراط في مشروع للتجميع باتباع إحدى المسارين التاليين:





# خطوات الانخراط في مشروع للتجميع الفلاحي

1

المسار

تم التواصل مسبقا بين المجمع والمنتج  
(مجمع محتمل)



يتفق المجمع والمنتج على العلاقة التعاقدية التي سيتم  
تحديدها في مشروع عقد التجميع المُصادق عليه مسبقا من  
قبل اللجنة التقنية المكلفة بالمصادقة على مشاريع التجميع  
طبقا لمقتضيات القانون رقم 04-12 المتعلق بالتجميع  
الفلاحي.

المرحلة  
الأولى



توقيع العقد بين المجمع والمجمع.

المرحلة  
الثانية



يقدم المجمع طلب انخراط المجمع أو المجمعين الجدد في  
مشروع التجميع إلى المديرية الجهوية للفلاحة التابع لها مكان  
توطين المشروع وذلك طيلة مدة إنجاز مشروع.

المرحلة  
الثالثة



03

## خطوات الانخراط في مشروع للتجميع الفلاحي

لم يتم بعد التواصل بين المجمع والمنتج  
(مجمع محتمل)

2

المسار



يقدم المنتج طلب الانخراط في مشروع للتجميع إلى المديرية  
الجهوية للفلاحة مكان تواجد إستغلاليته مع تحديد الموقع  
والمساحة والسلسلة المعنية.

**المرحلة  
الأولى**



تفحص المديرية الجهوية للفلاحة المعنية الطلب المقدم من  
طرف المنتج لتحديد مشروع التجميع على المستوى الجهوي أو  
الوطني الذي قد يهم المنتج.

**المرحلة  
الثانية**



تقوم المديرية الجهوية للفلاحة المعنية بعقد لقاء بين المنتج  
والمجمع لدراسة إمكانية التعاقد بين الطرفين.

**المرحلة  
الثالثة**







04

# دعم الدولة لمشاريع التجميع الفلاحي



## دعم الدولة لمشاريع التجميع الفلاحي

قامت الدولة بإرساء إطار مؤسساتي وقانوني وتحفيزي من أجل مواكبة مشاريع التجميع الفلاحي:



### على المستوى القانوني

- ◀ إصدار القانون رقم 12-04 المتعلق بالتجميع الفلاحي؛
- ◀ تأمين العلاقات التعاقدية بين المجمع والمجمّعين؛
- ◀ تحديد البنود الإلزامية الواجب تضمينها في عقود التجميع والمتمثلة في ما يلي:
  - « تحديد البقع الأرضية و/أو تعريف قطع الماشية موضوع العقد؛
  - « طبيعة المساعدة والمواكبة التقنية المقدمة من طرف المجمع لفائدة المجمع؛
  - « ثمن الإنتاج أو كيفية تحديد ثمن الإنتاج المتوافق حوله؛
  - « المعايير الدنيا لجودة الإنتاج المطلوبة من طرف المجمع؛
  - « المستوى الأدنى للإنتاجية المحدد؛
  - « إلزامية تسليم كمية الإنتاج المتفق عليها من طرف المجمّعين إلى المجمع؛
  - « مسك سجل من طرف المجمع لتدوين العمليات الفلاحية التي تم القيام بها من أجل إنتاج المنتجات موضوع العقد؛
  - « كفاءات وآجال أداء المنتجات المسلمة من طرف المجمع؛
  - « إلزامية اللجوء إلى الوساطة التعاقدية لفض النزاعات التي قد تنشأ بين الطرفين؛
  - « مدة عقد التجميع.

## دعم الدولة لمشاريع التجميع الفلاحي



### على المستوى المؤسساتي

◀ تسهر وكالة التنمية الفلاحية بالتنسيق مع المديريات الجهوية والمديريات المركزية المعنية للقطاع الفلاحي على تنمية التجميع وذلك بإرساء الشروط الإطار ودعم إنجاز وتتبع مشاريع التجميع الفلاحي.



### على المستوى التحفيزي

◀ تستفيد مشاريع التجميع المنجزة حول وحدة للثمين في إطار صندوق التنمية الفلاحية من الدعم الجزافي لتشجيع التجميع والدعم بنسب تفضيلية.

يهم العرض الحالي لمشاريع التجميع الفلاحي 36 نموذجا ، 27 نموذجا للإنتاج النباتي و 9 نماذج للإنتاج الحيواني.





05

# النظام التحفيزي المقدم لمشاريع التجميع الفلاحي في إطار صندوق التنمية الفلاحية

## النظام التحفيزي المقدم لمشاريع التجميع الفلاحي

### دعم بنسب تفضيلية



يمنح الدعم بنسب تفضيلية للمجمّعين بالنسبة للاستثمارات المنجزة في إطار مشروع للتجميع الفلاحي في جميع السلاسل الفلاحية، بما في ذلك المشاريع التي لا تتوفر على نموذج محدد مسبقا، شريطة أن تنجز هذه المشاريع حول وحدة للتأمين. وتتعلق هذه الاستثمارات بما يلي:

**اقتناء معدات  
تربية الماشية**



**اقتناء الأدوات  
الفلاحية**



**التجهيز بأنظمة  
الري الموضعي  
أو الري  
التكميلي**



يمنح هذا الدعم على شطرين كما يلي:

- ◀ **الشرط الأول:** يتم حساب المبلغ بناءً على النسب والأسقف المحددة للمشاريع الفردية.
- ◀ **الشرط الثاني:** يتم حساب المبلغ بناءً على النسب والأسقف المحددة لمشاريع التجميع.



## النظام التحفيزي المقدم لمشاريع التجميع الفلاحي

### دعم بنسب تفضيلية



#### الشرط الأول

يمنح هذا الشرط بناء على ملف طلب الدعم الذي يضعه المجمع لدى الشباك الوحيد للمديرية الإقليمية للفلاحة أو للمكتب الجهوي للاستثمار الفلاحي بعد إنجاز الاستثمار المراد دعمه.

بالنسبة لاقتناء الأدوات الفلاحية	20% إلى 50%
بالنسبة لاقتناء معدات تربية الماشية	30%
بالنسبة للتجهيز بأنظمة الري الموضعي بالنسبة للمساحات التي تقل أو تساوي 20 هكتار/ التي تفوق 20 هكتار	60% / 75%
بالنسبة للتجهيز بأنظمة الري التكميلي بالنسبة للمساحات التي تقل أو تساوي 20 هكتار/ التي تفوق 20 هكتار	60% / 75%

#### الشرط الثاني

يتم حساب المبلغ بناء على النسب و الأسقف المحددة لمشاريع التجميع الفلاحي.

من قيمة الاستثمار بالنسبة لاقتناء الأدوات الفلاحية و اقتناء	10%
بالنسبة للتجهيز بأنظمة الري الموضعي أو الري التكميلي	20%

## النظام التحفيزي المقدم لمشاريع التجميع الفلاحي

### دعم بنسب تفضيلية



يمنح الشطر الثاني عند متم السنة الأولى لتسليم الإنتاج للمُجمّع من طرف المجمعين بناءً على نفس ملف طلب الدعم و ذلك بتتبع الخطوات التالية :



- ◀ تسلم إبراء مقدم من طرف المُجمّع يشهد على تسليم إنتاج المجمع إلى وحدة التثمين ويحدد الكمية الإجمالية المسلمة.
- ◀ ايداع طلب الشطر الثاني من الدعم لدى نفس الشباك الوحيد مكان إيداع ملف طلب الدعم.



## النظام التحفيزي المقدم لمشاريع التجميع الفلاحي

يخص دعم الاستثمارات المنجزة في إطار مشروع للتجميع الفلاحي والمتعلقة بالتجهيز بأنظمة الري الموضعي أو الري التكميلي وتحدد الجداول التالية مقارنة بين نسب الدعم الممنوحة في إطار التجميع الفلاحي و في الإطار الفردي (أي خارج مشاريع التجميع).

### التجهيز بأنظمة الري الموضعي أو الري التكميلي

مساحة أصغر من أو تساوي 20 هكتار		مساحة تفوق 20 هكتار		الدعم الخاص بالتجهيز بأنظمة الري الموضعي	
مشاريع فردية	مشاريع التجميع	مشاريع فردية	مشاريع التجميع		
المبلغ بالدرهم	النسبة	المبلغ بالدرهم	النسبة	المبلغ بالدرهم	النسبة
28.500	75%	36.100	95%	23.000	60%
9.000	75%	11.400	95%	7.000	60%
37.500	75%	47.500	95%	30.000	60%

يمكن للفلاحين المستغلين لمساحة أصغر من أو تساوي 5 هكتارات، الاستفادة من نسبة إعانة 100% وفقا للقرار المشترك رقم 1323.22 الصادر بالجريدة الرسمية عدد 7107 بتاريخ 11 يوليو 2022 والخاص بتحديد كفاءات الاستفادة ومنح الإعانة المالية للدولة من أجل التهيئة المائية الزراعية للاستغلاليات الزراعية.



## النظام التحفيزي المقدم لمشاريع التجميع الفلاحي

مساحة أصغر من أو تساوي 20 هكتار		مساحة تفوق 20 هكتار		الدعم الخاص بالتجهيز بأنظمة الري التكميلي	
مشاريع فردية	مشاريع التجميع	مشاريع فردية	مشاريع التجميع		
المبلغ بالنسبة	المبلغ بالنسبة	المبلغ بالنسبة	المبلغ بالنسبة		
25.000	31.700	20.000	26.700	السقف للهكتار بدون إنشاء صهيرج	
75%	95%	60%	80%	السقف لصهاريج تخزين المياه	
8.000	10.000	6.000	8.000	السقف الإجمالي	
75%	95%	60%	80%		
33.000	41.700	26.000	34.700		

يمكن للفلاحين المستغلين لمساحة أصغر من أو تساوي 5 هكتارات، الاستفادة من نسبة إعانة 100% وفقا للقرار المشترك رقم 1323.22 الصادر بالجريدة الرسمية عدد 7107 بتاريخ 11 يوليو 2022 والخاص بتحديد كفاءات الاستفادة ومنح الإعانة المالية للدولة من أجل التهيئة المائية الزراعية للاستغلايات الزراعية.



## النظام التحفيزي المقدم لمشاريع التجميع الفلاحي

يتعلق الأمر بدعم تفضيلي، مقارنة مع المشاريع الفردية، للاستثمارات المتعلقة باقتناء الأدوات الفلاحية في إطار مشاريع التجميع.

ويحدد الجدول التالي مقارنة بين نسب الدعم الممنوحة في إطار التجميع الفلاحي و في الإطار الفردي (مثال الجرار).

### اقتناء الأدوات الفلاحية

مشاريع التجميع		مشاريع فردية		نوع الأدوات
نسبة الاعانة (% من تكلفة الاقتناء)	سقف الاعانة (بالدرهم للوحة)	نسبة الاعانة (% من تكلفة الاقتناء)	سقف الاعانة (بالدرهم للوحة)	
الجرارات				
40%	69.000	30%	52.000	جرارات ثنائية الدفع بعجلتين محركتين :
	83.000		62.000	- أقل من 50 حصانا
	96.000		72.000	- من 50 إلى أقل من 70 حصانا - 70 حصانا فما فوق
40%	80.000	30%	60.000	جرارات رباعية الدفع (بأربع 04) عجلات محركية:
	93.000		70.000	- أقل من 50 حصانا
	107.000		80.000	- من 50 حصانا إلى أقل من 70 حصانا - 70 حصانا فما فوق

## النظام التحفيزي المقدم لمشاريع التجميع الفلاحي

### اقتناء معدات تربية الماشية

يتعلق الأمر بدعم تفضيلي للاستثمارات المتعلقة باقتناء معدات تربية الماشية في إطار مشاريع التجميع. ويحدد الجدول التالي مقارنة بين نسب الدعم الممنوحة في إطار التجميع الفلاحي و في الإطار الفردي (أمثلة لبعض المعدات).

مشاريع التجميع		مشاريع فردية		تحديد الأدوات
نسبة الاعانة (% من تكلفة الاقتناء)	سقف الاعانة (بالدرهم للوحدة)	نسبة الاعانة (% من تكلفة الاقتناء)	سقف الاعانة (بالدرهم للوحدة)	
40%	20.000	30%	15.000	آلة خلط علف الماشية
40%	18.000	30%	13.500	آلات السلوجة لطحن الحبوب
40%	40.000	30%	30.000	نظام (الباد كوليزن) أو تبريد الهواء داخل وحدة إيواء الدواجن ما عدا وحدات تربية الدجاج البياض في أقفاص
40%	280.000	30%	210.000	وحدة لصنع الشمع
40%	80.000	30%	60.000	آلة ثابتة للحلب (قاعة للحلب 2X4 وحدة)







