



وكالة التنمية الفلاحية
+oOlgOoX+ l +XCZ +oHlloA+
AGENCE POUR LE DÉVELOPPEMENT AGRICOLE

المملكة المغربية
+oXlA8Z+ l lICoVOCΘ
Royaume du Maroc



وزارة الفلاحة والصيد البحري والتنمية القروية والمياه والغابات
+oCelleO+ l +XlHloA+ A +XCQ+ +oHlloA+ A +XCZ +oXoOH A UoCj A +oXoHj
Ministère de l'Agriculture, de la Pêche Maritime, du Développement Rural
et des Eaux et Forêts

الجيل الأخضر
GÉNÉRATION GREEN
2020 - 2030

دليل المقاولين الشباب

في خدمات تخزين
المنتجات النباتية

GUIDE DES

JEUNES ENTREPRENEURS AGRICOLAS

DANS LES SERVICES D'ENTREPOSAGE
DES PRODUITS VÉGÉTAUX



❁ ❁ ❁ ENTREPRENEURIAT DANS LES SERVICES D'ENTREPOSAGE DES PRODUITS VÉGÉTAUX

❁ ❁ ❁ ريادة الأعمال في خدمات تخزين المنتجات النباتية

I. CADRE GÉNÉRAL DE L'ENTREPRENEURIAT

1. Procédures de création des entreprises

- 1.1 Choix de la forme juridique
- 1.2 Etapes de création des entreprises

2. Financement bancaire

Programme Intégré d'Appui et de Financement des Entreprises

3 . Offre d'appui à l'entrepreneuriat des jeunes

II. CONCEPTION DU PROJET

1. Consistance du projet

- 1.1 Domaine d'Activité « Agricole Aval »
- 1.2 Créneau «Entreposage des produits végétaux »
- 1.3 Principales composantes du projet

2. Aspects économiques et financiers

Programme d'investissement
Compte d'Exploitation Prévisionnel



ا. الإطار العام لريادة الأعمال

1. مساطر تأسيس المقاولات

- 1.1 اختيار الشكل القانوني
- 2.1 مراحل تأسيس المقاولات

2. التمويل البنكي

البرنامج المندمج لدعم وتمويل المقاولات "انطلاقة"

3. عرض دعم ريادة أعمال الشباب

اا. بلورة المشروع

1. عناصر المشروع

- 1.1 مجال الأنشطة "تثمين الانتاج الفلاحي"
- 2.1 فرع أنشطة تخزين المنتجات النباتية

1.3 أهم مكونات المشروع

2. الجوانب الاقتصادية والمالية

برنامج الاستثمار

حساب الاستغلال المرتقب



ENTREPRENEURIAT DANS LES SERVICES D'ENTREPOSAGE DES PRODUITS VÉGÉTAUX

I. CADRE GENERAL DE L'ENTREPRENEURIAT

1. PROCEDURES DE CREATION DES ENTREPRISES

1.1 Choix de la forme juridique

Les principales formes juridiques pour la création de l'entreprise agricole au Maroc :

- **L'exploitation individuelle :** l'activité agricole est exercée par un exploitant seul ou avec les membres de sa famille sous forme d'une entreprise individuelle ;
- **L'exploitation en société :** présente certains avantages par rapport à l'exploitation individuelle. Les types de sociétés les plus simples sont : la Société à Responsabilité Limitée (SARL), la Société en Nom Collectif (SNC) et la Société en Commandite Simple (SCS) ;
- **L'exploitation en coopérative.**

1.2 Etapes de création des entreprises

Société
1.Certificat négatif
2.Etablissement des statuts
3.Blocage des fonds
4.Dépôt des actes de création et formalités d'enregistrement
5.Immatriculation au registre du commerce
6.Inscription à la patente et Identifiant fiscal
7.Affiliation à la CNSS
8.Publications officielles

Coopérative
1.Validation de la dénomination auprès de l'Office de Développement de la Coopération
2.Etablissement des statuts
3.Souscription du capital et blocage des fonds
4.Dépôt du dossier de création auprès de l'autorité administrative locale
5.Immatriculation de la coopérative au registre des coopératives
6. Dépôt d'une copie du dossier à la délégation régionale de l'O.D.C.O
7. Dépôt d'une copie du dossier à la délégation régionale technique concernée

Les formalités de création des sociétés peuvent être accomplies auprès de l'un des centres régionaux d'investissement.



ريادة الأعمال في خدمات تخزين المنتجات النباتية

ا. الإطار العام لريادة الأعمال

1. مساطر تأسيس المقاولات

1.1 اختيار الشكل القانوني

أهم الأشكال القانونية للمقاولات الفلاحية بالمغرب :

- **الاستغلال الفردي :** يمارس النشاط الفلاحي من قبل المستغل بمفرده أو مع أفراد أسرته في شكل مشروع فردي ؛
- **استغلال عن طريق الشركة :** لها مزايا معينة عن الاستغلال الفردي. أبسط أنواع الشركات هي: الشركة ذات المسؤولية المحدودة (SARL) شركة التضامن (SNC) وشركة التوصية البسيطة (SCS) ؛
- **استغلال في إطار تعاونية.**

1.2 مراحل تأسيس المقاولات

شركة
1. الشهادة السلبية
2. وضع النظام الاساسي
3. تجميد مبلغ رأس المال المدفوع
4. إيداع شكلية الإنشاء والتسجيل
5. التسجيل في الضريبة المهنية والتعريف الضريبي
6. التقييد في السجل التجاري
7. الانخراط في الصندوق الوطني للضمان الاجتماعي
8. المنشورات الرسمية

تعاونية
1.المصادقة على تسمية التعاونية من طرف مكتب تنمية التعاون
2. وضع النظام الاساسي
3. اكتاب راس المال وايداع المبلغ المحرر لدى مؤسسة بنكية
4. إيداع ملف التعاونية لدى السلطة الإدارية المحلية
5. التسجيل بالسجل المحلي للتعاونيات
6. اشعار المصالح الجهوية لمكتب تنمية التعاون بتسجيل التعاونية
7. اشعار الإدارة التقنية المعنية بنشاط التعاونية

يمكن استكمال إجراءات تأسيس الشركات في أحد المراكز الجهوية للاستثمار.



I. CADRE GENERAL DE L'ENTREPRENEURIAT

2. FINANCEMENT BANCAIRE

Programme Intégré d'Appui et de Financement des Entreprises (INTELAKA)

- **Les conditions d'éligibilité à ce programme sont :**
 - Pour les entreprises en création : un chiffre d'affaires prévisionnel inférieur ou égal à 10 Millions DH ;
 - Pour les entreprises ayant leurs activités : un chiffre d'affaires inférieur ou égal à 10 millions de DH et être créées depuis 5 ans maximum. Sont dispensés de cette condition les exploitations agricoles qui peuvent être soit des créations nouvelles, soit des reconversions significatives de l'exploitation, soit des investissements innovants ou permettant une modernisation de l'activité ;
 - Pour les entreprises exportatrices vers l'Afrique, un chiffre d'affaires inférieur ou égal à 10 millions de DH sans condition d'ancienneté.
- **Crédits d'investissement et de fonctionnement « Intelak Al-Moustatmir Al Qarawi » :**
Ils sont destinés aux projets et entreprises en zone rurale, toutes activités confondues à l'exclusion de la promotion immobilière et de la pêche hauturière.
 - **Montants de financement :** Le cumul des crédits d'investissement et d'exploitation peut atteindre jusqu'à 1,2 million de DH par bénéficiaire ;
 - **Garanties :** Aucune garantie personnelle, Garanties liées au projet (local, matériel, fonds de commerce, Délégation d'assurance Décès Invalidité Totale ;
 - **Tarification :** Taux d'intérêt préférentiel de 1,75% HT, Frais de dossier gratuits, Prime d'assurance préférentielle de 0,1% HT.



أ. الإطار العام لريادة الأعمال

2. التمويل البنكي

البرنامج المندمج لدعم وتمويل المقاولات (انطلاقة)

- **شروط الاستفادة من هذا البرنامج :**
 - بالنسبة للمقاولات قيد الإنشاء : رقم معاملات توقعي يساوي أو يقل عن 10 مليون درهم ؛
 - بالنسبة للمقاولات القائمة : رقم معاملات أقل أو يعادل 10 مليار درهم وأُسست منذ خمس سنوات على الأكثر. يستثنى من هذا الشرط مستغلو الضيعات الفلاحية التي قد تكون حديثة الإنشاء، أو خضعت لتحويلات مهمة، أو على شكل استثمارات مبتكرة أو تخول تحديث النشاط ؛
 - بالنسبة للمقاولات المصدرة نحو إفريقيا : رقم معاملات أقل من أو يعادل 10 مليون درهم بدون أي شروط أقدمية ؛
- **فروض الاستثمار والتشغيل "انطلاق المستثمر القروي" مخصصة للمشاريع والمقاولات في المناطق القروية، باستثناء الإنعاش العقاري والصيد في أعالي البحار :**
 - **مبلغ التمويل :** قد يصل المبلغ المتراكم لقروض الاستثمار والاستغلال إلى 1,2 مليون درهم لكل مستفيد ؛
 - **الضمانات :** بدون ضمان شخصي، ضمانات متعلقة بالمشروع (المحل، المعدات والأصل التجاري)، ولا تطلب أي ضمان شخصية من قبيل الكفالة على الخصوص، تفويض التأمين كلي في حالة الوفاة أو العجز ؛
 - **التسعيرة :** سعر الفائدة 1,75% دون احتساب الرسوم، رسوم الملف مجانية، قسط التأمين التفضيلي 0,1% دون احتساب الرسوم.



I. CADRE GENERAL DE L'ENTREPRENEURIAT

▪ Prêt gratuit « START-TPE »

Il s'agit d'un prêt qui vient en complément au crédit d'investissement et qui permet de financer le besoin en fonds de roulement de démarrage lié à l'investissement.

Il peut bénéficier une seule fois à l'entreprise qui a souscrit un crédit d'investissement Intelak Al Moustatmir Al Qarawi inférieur ou égal à 300.000 DH.

- **Montants de financement :** Le prêt gratuit peut atteindre 20% du montant du crédit d'investissement dans la limite de 50.000 DH, remboursable après 5 ans maximum sauf en cas d'ouverture d'une procédure de liquidation de l'entreprise ;
- **Garanties :** Aucune garantie n'est exigée ;
- **Tarification :** Taux d'intérêt de 0%, Frais de dossier gratuits ;

Offre du Groupe Crédit Agricole du Maroc : CAM Génération Green Jeunes.



أ. الإطار العام لريادة الأعمال

▪ قرض مجاني " لفائدة المقاولات الصغيرة جدا « TPE-START »

قرض تكميلي يمنح إلى جانب القرض الاستثماري ويمكن من تمويل الحاجة إلى متطلبات رأس المال المتداول المرتبط بالاستثمار. يمكن أن تستفيد من هذا القرض المقاولات التي حصلت على قرض انطلاق المستثمر القروي بمبلغ أقل من أو يساوي 300.000 درهم، وذلك لمرة واحدة فقط.

- **مبلغ التمويل :** يمكن أن يصل القرض المجاني إلى 20 % من مبلغ القرض الاستثماري في حدود 50.000 درهم، يتم تسديده بعد مدة أقصاها 5 سنوات ماعدا في حالة فتح مسطرة تصفية المقاولات ;
- **الضمانات :** لا تشترط أية ضمانات ;
- **التسعيرة :** سعر الفائدة 0%, رسوم الملف مجانية.

عرض مجموعة القرض الفلاحي للمغرب : عرض الجيل الأخضر للشباب.



I. CADRE GENERAL DE L'ENTREPRENEURIAT

3. OFFRE D'APPUI À L'ENTREPRENEURIAT DES JEUNES

Le dispositif d'appui à l'entrepreneuriat des jeunes au milieu rural, s'appuie dans son déploiement sur une gouvernance à plusieurs échelles territoriales autour des Centres Régionaux des Jeunes Entrepreneurs Agricoles et Agroalimentaires (CRJEA), qui présentent un appui, à la carte, aux jeunes porteurs de projets ou d'entreprises et coopératives nouvellement créées adapté aux différents profils des jeunes et des territoires ruraux.

Les Centres Régionaux des Jeunes Entrepreneurs Agricoles et Agroalimentaires assurent les offres suivantes :

- Offre d'information, de sensibilisation et de positionnement** ciblant les jeunes de chaque région afin de les informer sur les opportunités offertes par l'entrepreneuriat et les services du CRJEA et la manière dont ils seront desservis. Il s'agit d'informer les jeunes sur les opportunités d'entrepreneuriat dans les chaines de valeur à fort potentiel en tant que source de revenus et de création d'emplois, sur les services d'appui à l'entrepreneuriat et la manière dont ils seront desservis et sur les différents programmes d'appui à l'entrepreneuriat existants.
- Offre de service « PRE-CREATION »** destinée aux jeunes porteurs d'idées de projet pour les aider à la conception et la mise en œuvre de leurs projets d'entrepreneuriat. Il s'agit d'assurer une offre de service sous forme d'ateliers d'appui technique et d'action de soutien individuel.
- Offre de service « POST-CREATION »** ciblant des jeunes entrepreneurs établis ou du moins ayant des entreprises créées, pour les aider à améliorer le fonctionnement de leurs entreprises ou activités dans une perspective de pérennisation et de développement. Il s'agit d'assurer une offre de service d'accompagnement permettant aux jeunes entrepreneurs d'améliorer le fonctionnement de leurs entreprises dans un objectif de développer leurs activités.



أ. الإطار العام لريادة الأعمال

3. عرض دعم ريادة أعمال الشباب

يعتمد نظام دعم ريادة الأعمال بالعالم القروي على نظام حكامية يركز على عدة مستويات مجالية تتمحور حول المراكز الجهوية للشباب المقاولين في الفلاحة والصناعات الغذائية والتي تقدم دعم حسب الطلب لفائدة الشباب حاملي المشاريع أو المقاولات والتعاونيات حديثة النشأة يتلاءم مع الفئات المختلفة للشباب والمجالات القروية.

توفر المراكز الجهوية للشباب المقاولين في الفلاحة والصناعات الغذائية العروض التالية:

- عرض تقديم المعلومة والتحسيس والتوجيه** والذي يستهدف الشباب في كل جهة من أجل تعريفهم بالفرص التي تتيحها ريادة الأعمال والخدمات التي يقدمها المركز الجهوي للشباب المقاولين في الفلاحة والصناعات الغذائية وطريقة الاستفادة من هذه الخدمات. والهدف من ذلك هو تعريف الشباب بفرص ريادة الأعمال في سلاسل القيمة ذات المقومات المهمة كمصدر للدخل وخلق فرص العمل، وحول خدمات دعم ريادة الأعمال وكيفية تقديمها، وكذا مختلف برامج دعم ريادة الأعمال المتواجدة.
- عرض خدمة "ما قبل الإنشاء"** موجه للشباب الذين لديهم أفكار مشاريع لمساعدتهم على تصميم وتنفيذ مشاريعهم المقولائية. ويتضمن كذلك تقديم عرض خدمة على شكل أورش عمل للدعم التقني والمواكبة الفردية.
- عرض خدمة "ما بعد الإنشاء"** والذي يستهدف المقاولين الشباب أو الشباب الذين لديهم مقاولات منشأة، لمساعدتهم على تحسين أداء أعمالهم أو أنشطتهم بهدف الاستدامة والتطور. وبهم عرض الخدمة هذا ضمان دعم يتيح للمقاولين الشباب تحسين أداء شركاتهم بهدف تطوير أنشطتهم.



II. CONCEPTION DU PROJET

1. CONSISTANCE DU PROJET

1.1 Domaine d'Activité « Agricole Aval »

Le domaine d'activités « Agricole Aval » englobe l'ensemble de créneaux d'activités de prestation de services de valorisation et de transformation des produits agricoles, ainsi que les services de la logistique y afférents. Les principaux créneaux du domaine d'activités « Agricole Aval » sont : transformation des produits végétaux, entreposage des produits végétaux, conditionnement des produits végétaux, conservation des fruits et légumes, collecte et transformation des produits laitiers, extraction et conditionnement du miel et transport, logistique et distribution.

1.2 Créneau « Entreposage des produits végétaux »

Le créneau «Entreposage des produits végétaux» porte sur des activités de prestation de services d'entreposage frigorifique des produits végétaux, notamment les filières arboricoles (pommier, poirier, palmier dattier, etc..) et les cultures maraichères (pomme de terre).

Les projets de services d'entreposage des produits végétaux peuvent être implantés au niveau des régions de Fès-Meknès, Rabat-Salé-Kenitra, Casablanca-Settat, Marrakech-Safi, Tanger-Tétouan-Al Hoceima, l'Oriental, Béni Mellal-Khénifra, Souss-Massa, et Drâa-Tafilalet.



II. بلورة المشروع

1. عناصر المشروع

1.1 مجال الأنشطة "تأمين الانتاج الفلاحي"

يشمل مجال أنشطة 'تأمين الانتاج الفلاحي' جميع فروع الأنشطة المتعلقة بتقديم خدمات تأمين وتحويل الانتاج الفلاحي، وكذا الخدمات اللوجستية المرتبطة بها. أهم الفروع الرئيسية لمجال أنشطة 'تأمين الانتاج الفلاحي' هي: تحويل المنتجات النباتية , تخزين المنتجات النباتية , توضيب المنتجات النباتية , تصبير الفواكه والخضر , جمع وتحويل منتجات الحليب , استخراج وتوضيب العسل و النقل واللوجستيك والتوزيع .

1.2 فرع أنشطة خدمات تخزين المنتجات النباتية

تتم أنشطة تقديم خدمات التخزين بالتبريد للمنتجات النباتية، وخاصة سلاسل الأشجار المثمرة (التفاح، الإجاص، التمر،...) والخضروات (البطاطس).

يمكن تنفيذ مشاريع خدمات تخزين المنتجات النباتية بجهات فاس مكناس والرباط سلا القنيطرة والدار البيضاء سطات ومراكش أسفي وطنجة تطوان الحسيمة والجهة الشرقية وبني ملال خنيفرة وسوس ماسة ودرعة تافيلالت.

🌱 🌱 🌱 ENTREPRENEURIAT DANS LES SERVICES D'ENTREPOSAGE DES PRODUITS VÉGÉTAUX

II. CONCEPTION DU PROJET

1.3 Principales composantes du projet

Les principales composantes du projet d'entreposage des produits végétaux sont :

- Frais d'établissement ;
- Mise en place de l'unité d'entreposage frigorifique :
 - Etudes et plans
 - Aménagements de base
 - Construction de l'unité
 - Equipement de l'unité
 - Equipements de manutention



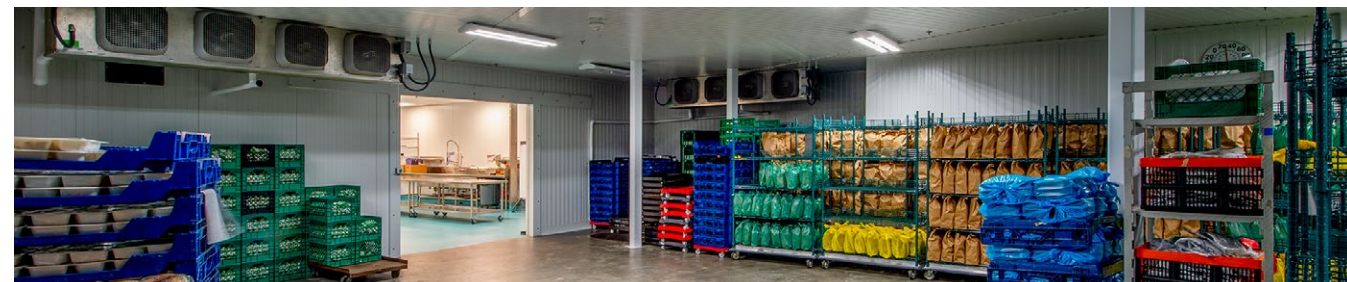
🌱 🌱 🌱 ريادة الأعمال في خدمات تخزين المنتجات النباتية

II. بلورة المشروع

1. 3 أهم مكونات المشروع

أهم مكونات مشروع خدمات تخزين المنتجات النباتية هي :

- تكاليف الإنشاء ؛
- إنشاء وحدة التخزين بالتبريد :
 - الدراسات والتصاميم
 - التهيئة الأساسية
 - بناء الوحدة
 - تجهيز الوحدة
 - معدات المناولة





II. CONCEPTION DU PROJET

2. ASPECTS ECONOMIQUES ET FINANCIERS

Services de transformation des produits végétaux à grande échelle :

Programme d'investissement

Désignation	Unité	Quantité	Prix unitaire (DH)	Total (DH)
Frais d'établissement				15 000
Frais de constitution	Forfait	1	6 000	6 000
Frais de prospection et études	Forfait	1	5 000	5 000
Autres frais (enregistrement, timbre...)	Forfait	1	4 000	4 000
Unité d'entreposage				2 690 000
Etudes et plans	Forfait	1	90 000	90 000
Aménagements de base	Forfait	1	120 000	120 000
Construction de l'unité	m2	800	1 600	1 280 000
Equipement de l'unité	Lot	1	1 000 000	1 000 000
Equipements de manutention	Lot	1	200 000	200 000
Investissement total (DH)				2 705 000



ا. بلورة المشروع

2. الجوانب الاقتصادية والعالية

خدمات التخزين بالتبريد للمنتجات النباتية :

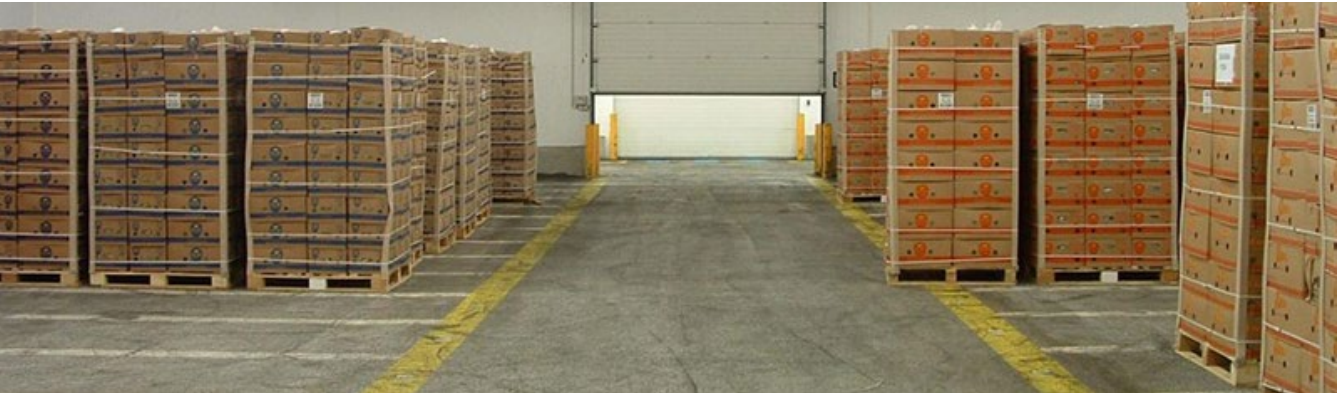
برنامج الاستثمار

التعيين	الوحدة	الكمية	سعر الوحدة (الدرهم)	المجموع (الدرهم)
تكاليف الإنشاء				
نفقات التأسيس	حصة	1	6 000	6 000
نفقات التنقيب والدراسات	حصة	1	5 000	5 000
نفقات أخرى (التسجيل، الطوابع...)	حصة	1	4 000	4 000
وحدة التخزين				
الدراسات والتصاميم	وحدة	1	90 000	90 000
التهيئة الأساسية	وحدة	1	120 000	120 000
بناء الوحدة	متر ²	800	1 600	1 280 000
تجهيز الوحدة	حزمة	1	1 000 000	1 000 000
معدات المناولة	حزمة	1	200 000	200 000
الاستثمار الإجمالي (الدرهم)				2 705 000



Compte d'Exploitation Prévisionnel

Désignation	Valeur
Produits d'exploitation (DH)	1 680 000
Marge Brute (DH)	910 000
Résultat net (DH)	617 000
TRI	17%
DRCI	7ème année



حساب الاستغلال المرتقب

التعيين	القيمة
مداخل الاستغلال (الدرهم)	1 680 000
العامش الخام (الدرهم)	910 000
الناتج الصافي (الدرهم)	617 000
معدل العائد الداخلي	17%
مدة استرداد رأس المال المستثمر	السنة السابعة





وكالة التنمية الفلاحية
+oOlgOoX+ l +XCZ +olHloA+
AGENCE POUR LE DÉVELOPPEMENT AGRICOLE

المملكة المغربية
+oXlA8Z+ l lICoVOZC
Royaume du Maroc



وزارة الفلاحة والصيد البحري والتنمية القروية والمياه والغابات
+oCelleO+ l +XlHloA+ A +XCZ+ +oXlA8+ A +XCZ+ +oXoOH+ A UoCj A +oXoHj
Ministère de l'Agriculture, de la Pêche Maritime, du Développement Rural
et des Eaux et Forêts

الجيل الأخضر
GÉNÉRATION GREEN
2020 - 2030

دليل المقاولين الشباب

في خدمات تخزين
المنتجات النباتية

GUIDE DES

JEUNES ENTREPRENEURS AGRICOLES

DANS LES SERVICES D'ENTREPOSAGE
DES PRODUITS VÉGÉTAUX

